



Рекомендации по созданию Центров образования естественно-научной и технологической направленностей «Точка роста»

Содержание:

1. Методические рекомендации Минпросвещения России по созданию Центров «Точка роста»: идеология, нормативная основа, образовательная деятельность.
2. О порядке формирования инфраструктурных листов для Центров «Точка роста».
3. О рекомендациях по оформлению и зонированию помещений Центров «Точка роста».
4. Дорожная карта проекта, информационные ресурсы и каналы коммуникаций профессиональных сообществ Центров «Точка роста».

Указ Президента Российской Федерации о Национальных целях развития Российской Федерации на период до 2030 года

Национальная цель
развития Российской
Федерации на период
до 2030 года

Возможность для самореализации и развития талантов

Целевые показатели

- 1 Вхождение Российской Федерации десятку ведущих стран мира по качеству общего образования
- 2 Формирование эффективной системы выявления, поддержки и развития способностей и талантов у детей и молодежи, основанной на принципах справедливости, всеобщности и направленной на самоопределение и профессиональную ориентацию всех обучающихся
- 3 Создание условий для воспитания гармонично развитой и социально ответственной личности на основе духовно-нравственных ценностей народов Российской Федерации, исторических и национально-культурных традиций
- 4 Увеличение доли граждан, занимающихся волонтерской (добровольческой) деятельностью или вовлеченных в деятельность волонтерских (добровольческих) организаций, до 15 процентов.

ФП «Современная школа». К 2024 году:

1 034 252 новых мест в общеобразовательных организациях, в том числе расположенных в сельской местности и поселках городского типа

224 детских технопарков «Кванториум» в школах (всего с учетом ранее созданных детских технопарков – **359**)

19 950 центров образования естественно-научной и технологической направленностей в школах сельской местности и малых городов (с учетом ранее созданных центров «Точка роста» – **24950**)

900 организаций, реализующих исключительно адаптированные общеобразовательные программы, **обновят материально-техническую базу**

Функционирует **единая федеральная система научно-методического сопровождения педагогических работников и управленческих кадров**, в каждом субъекте РФ с 2021 года будет функционировать центр непрерывного повышения профессионального мастерства педагогов

В каждом педагогическом вузе будет создан педагогический технопарк «Кванториум» **20 млн услуг** психолого-педагогической, методической и консультативной помощи **родителям** (законным представителям) детей, а также гражданам, желающим принять на воспитание в свои семьи детей, оставшихся без попечения родителей

757,78

млрд р.

на реализацию
федерального
проекта
с 2021 по
2024 годы

ФП «Современная школа»

год	Количество школ
2019	2049
2020	2951
2021	4 500
2022	4 500
2023	4 500
2024	6 450

Методическая основа реализации проекта:

**Для созданных Центров в
2019-2020 гг.**



Для Центров 2021:

Распоряжение Министерства просвещения
Российской Федерации №Р-133 от 17 дек. 2019 г.

Распоряжение Министерства просвещения
Российской Федерации №Р-5 от 15 янв. 2020 г.

«О внесении изменений в распоряжение
Минпросвещения России от 17 декабря 2019 г.
№Р-133»

Методические рекомендации по созданию
региональной сети Центров образования Цифрового
и гуманитарного профилей «Точка роста» на базе
общеобразовательных организаций сельской
местности и малых городов (утверждены
Минпросвещения России 25.06.2020 ВБ-174/04-вн)

Распоряжение
Министерства просвещения
Российской Федерации
№Р-6 от 12 января 2021 года
о создании на базе
общеобразовательных
организаций, расположенных
в сельской местности и малых
городах, центров образования
естественно-научной и
технологической
направленностей»

Образовательные направления Центров «Точка роста»:

2019 – 2020 гг.



2021 – 2023 гг.

Реализация основных общеобразовательных программ:

- «Информатика»
- «Основы безопасности жизнедеятельности»
- предметной области «Технология»

Дополнительное образование:

программы цифрового, естественнонаучного, технического и гуманитарного профилей

Реализация основных общеобразовательных программ:

- «Математика и информатика»
- «Естественнонаучные предметы»: «Физика», «Химия», «Технология», «Биология»

Дополнительное образование: программы естественнонаучной и технологической направленностей



ФГАОУ ДПО «Академия реализации государственной политики и профессионального развития работников образования Министерства просвещения Российской Федерации»

**Федеральный оператор
сети Центров «Точка роста»**

- организационно-техническое
- методическое
- информационное сопровождение



Распоряжение Министерства просвещения Российской Федерации №Р-6 от 12 января 2021 года о создании на базе общеобразовательных организаций, расположенных в сельской местности и малых городах, центров образования естественно-научной и технологической направленностей»

1

Методические рекомендации Минпросвещения
России (№Р-6 от 12.01.2021) по созданию
Центров «Точка роста»:
**идеология, нормативная основа,
образовательная деятельность.**

Методические рекомендации

Определяют единые организационные и методические условия создания и общие подходы к функционированию Центров «Точка роста»

Минимальные требования
к формированию условий для
создания центров, оснащению
оборудованием, направленностям
образовательных программ,
организации учебного процесса

Порядок создания,
в том числе с точки зрения
нормативных документов и
базового комплекса мер
(дорожной карты)

Мониторинг и контроль
реализации мероприятий по
созданию и функционированию
центров, индикаторы,
отчетность

Организационно-методическое сопровождение мероприятий

Ключевые направления поддержки создаваемых центров, использования созданной ранее в рамках национального проекта «Образование» инфраструктуры, сопровождения педагогов

Зачем?

- 1 **Совершенствование условий для повышения качества общего образования** в общеобразовательных организациях, расположенных в сельской местности и малых городах
- 2 **Расширение возможностей обучающихся** в освоении учебных предметов естественно-научной и технологической направленностей
- 3 **Практическая отработка учебного материала по учебным предметам «Физика», «Химия», «Биология»**
- 4 **Повышение охвата обучающихся** общеобразовательных организаций сельской местности и малых городов образовательными программами общего и дополнительного образования естественно-научной и технологической направленностей на современном оборудовании

Что изменится?



Оборудование, средства обучения и воспитания для реализации программ естественно-научной и технологической направленностей



Обновление помещений общеобразовательных организаций, в которых размещаются учебные кабинеты и функциональные зоны

- Широкий спектр способов и методов применения оборудования в учебном процессе, внеурочной деятельности, дополнительном образовании
- Использование учебных кабинетов физики, химии, биологии
- Использование пространств для проектной деятельности и дополнительного образования

За счет чего?

- 1** Субсидия из федерального бюджета бюджету субъекта Российской Федерации на приобретение средств обучения и воспитания, оборудования
- 2** Софинансирование субъектом Российской Федерации мероприятий по созданию центров «Точка роста»
- 3** Реализация мероприятий по подготовке и созданию центров «Точка роста» в муниципалитете
- 4** Поддержка мероприятий, в том числе методическая и организационная, со стороны федерального оператора проекта

Как?*

- Определить перечень лиц (рабочую группу) из числа педагогических и руководящих работников общеобразовательной организации, ответственных за подготовку к работе Центра «Точка роста».
- Определить предполагаемый перечень образовательных программ, которые будут реализованы на базе Центра «Точка роста» и предусмотреть корректировку образовательных программ с 2021-2022 учебного года.
- Организовать согласование с учредителем общеобразовательной организации объемных показателей государственного/муниципального задания в случае их изменения с момента начала функционирования Центра «Точка роста» (дополнительное образование, внеурочная деятельность, мероприятия и т.д.).
- Предусмотреть внесение изменений в локальные акты об оплате труда работников в случае установления доплат педагогическим и управленческим работникам Центра «Точка роста».
- Обеспечить по согласованию с учредителем подготовку и проведение работ по приведению помещений организации в соответствие руководству по дизайну.
- Обеспечить расчет показателей функционирования Центра «Точка роста» для общеобразовательной организации и предоставление на вышестоящие уровни.
- Обеспечить создание раздела на сайте общеобразовательной организации «Центр «Точка роста».
- Обеспечить функционирование Центра «Точка роста» и своевременное предоставление отчетности на вышестоящие уровни.

* Что обязательно нужно сделать руководителю общеобразовательной организации

Документы на уровне образовательных организаций, информационная открытость



Локальные акты

- О создании Центра «Точка роста»
- О назначении куратора, ответственного за функционирование и развитие Центра «Точка роста»*
- Об утверждении Положения о Центре «Точка роста»

Образование

- Образовательные программы общего и дополнительного образования

Информационная открытость

- Создание раздела на сайте общеобразовательной организации «Центр «Точка роста»
- Наличие информации об образовательных программах, оборудовании, плане работы, режиме занятий и пр.
- Публикация сведений о функционировании Центра «Точка роста», в том числе о проводимых мероприятиях

* Куратором может быть педагогический или руководящий работник организации, в том числе директор

Показатели функционирования

- Численность обучающихся общеобразовательной организации, осваивающих два и более учебных предмета из числа предметных областей «Естественнонаучные предметы», «Информатика», «Обществознание» и «Искусство», участвующих в курсах внеурочной деятельности с использованием средств обучения (человек)
- Численность обучающихся общеобразовательных организаций, расположенных в сельской местности и малых городах, в которых созданы и функционируют центры и образовательные центры естественно-научной и технологической направленностей
- Доля педагогических работников центров по программам из реестра программ по оператору (%)

Показатель федерального проекта «Современная школа»:

Доля обучающихся общеобразовательных организаций, расположенных в сельской местности и малых городах, в которых созданы и функционируют центры и образовательные центры естественно-научной и технологической направленностей

2021 – 20%

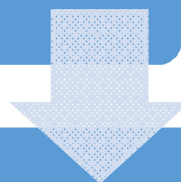
...

2024 – 85%

Показатели функционирования

- **Численность обучающихся** общеобразовательной организации, осваивающих **два и более учебных предмета** из числа предметных областей «Естественнонаучные предметы», «Естественные науки», «Математика и информатика», «Обществознание и естествознание», «Технология» **и (или) курсы внеурочной деятельности** общеинтеллектуальной направленности с использованием средств обучения и воспитания Центра «Точка роста» (человек)

Учебные
предметы



Внеурочная
деятельность

$$\begin{array}{c}
 2 \\
 \text{или} \\
 2
 \end{array}
 \begin{array}{c}
 \Sigma \\
 + \\
 \end{array}
 \begin{array}{c}
 1 \\
 1
 \end{array}
 \begin{array}{c}
 \text{min} \\
 300^*
 \end{array}$$

* В случае, если в общеобразовательной организации, общая численность обучающихся меньше указанного значения, значение показателя должно составлять **не менее 80%** от общей численности обучающихся.

Показатели функционирования

- Численность обучающихся общеобразовательной организации, осваивающих **дополнительные общеобразовательные программы технической и естественнонаучной направленности** с использованием средств обучения и воспитания Центра «Точка роста» (человек);

Min 60*

- Доля педагогических работников центра «Точка роста», прошедших обучение по программам из реестра программ повышения квалификации федерального оператора (%).

Наличие актуального документа о повышении квалификации

100%

* В случае, если в общеобразовательной организации, общая численность обучающихся меньше значения, указанного в показателе 1, значение показателя должно составлять не менее 20% от общей численности обучающихся

Образовательные программы

- Минимальный набор направленностей образовательных программ – **естественно-научная и технологическая** (перечень может быть расширен, исходя из имеющихся условий и потребностей).
 - **«Физика»**
 - **«Химия»**
 - **«Биология»**
 - Не менее **1/3** объема внеурочной деятельности **естественно-научной и технологической** направленностей
 - Дополнительные общеобразовательные программы **естественно-научной и технической** направленностей*

* Для малокомплектной общеобразовательной организации или организации, имеющей объективные условия, препятствующие получению лицензии на дополнительное образование детей, допускается отсутствие программ дополнительного образования

Нормативные и финансовые условия

- При создании центра «Точка роста» не является обязательным выделять в общеобразовательной организации отдельное структурное подразделение.
- Внесение изменений в Устав общеобразовательной организации не предусмотрена, если иных требований не предусматривает учредитель.
- Положение о центре «Точка роста» определяет цели, задачи и функции центра на уровне общеобразовательной организации.
- Выделение отдельных штатных единиц в штатном расписании не является обязательным при создании центра «Точка роста». Доплаты и надбавки сотрудникам, работающим в центре «Точка роста» устанавливаются в рамках ФОТ в соответствии с Положением об оплате труда.
- При создании центра «Точка роста» целесообразна корректировка государственного/муниципального задания с учетом требований к выполнению показателей деятельности «Точка роста».

Поддержка

Методические материалы
Федерального оператора



Тематические вебинары

для региональных координаторов,
педагогов и руководителей
Центров «Точка роста»



**Школьные Кванториумы и
детские технопарки – ресурс**
проектной деятельности обучающихся
центров «Точка роста»



Использование инфраструктуры
созданной в рамках НПО для
сопровождения Центров «Точка
роста»



**Проведение образовательных
мероприятий** для обучающихся
и педагогов



**Информационная поддержка
мероприятий с участием
центров «Точка роста»**



2 О порядке формирования инфраструктурных листов для Центров «Точка роста».

Ключевые подходы к оснащению (выбору комплекта)



Как выбрать?

Не обеспечены базовые потребности по химии, физике и биологии в части учебного оборудования.

Обеспечены базовые потребности по химии, физике и биологии (пробирки, гербарии, посуда для лабораторий имеется).

Ключевая особенность состава

Посуда, препараты, гербарии, коллекции, демонстрационное оборудование для проведения опытов и лабораторных работ, цифровая лаборатория без разделения на предметы.

Современное оборудование, в том числе:

- цифровые лаборатории по физике, химии, биологии и другим предметам.
- образовательные комплекты

Принцип комплектации

Обеспечивается **единым комплектом** без выбора дополнительного оборудования

Обязательная часть + выбор **доп. оборудования**, исходя из образовательных потребностей

НЕ ДОПУСКАЕТСЯ!

Сочетание единиц оборудования стандартного и профильного комплектов в рамках поставки в один Центр «Точка роста»

Вариант оснащения «Стандартный комплект»*

ЕСТЕСТВЕННОНАУЧНАЯ НАПРАВЛЕННОСТЬ

Общее оборудование

Лаборатория цифровая (единая для всех предметов) 3 шт.

Посуда и оборудование для опытов 3 шт.

Биология

Комплект влажных препаратов демонстрационный 1 шт.

Комплект гербариев демонстрационный 1 шт.

Комплект коллекций демонстрационный 1 шт.

Химия

Демонстрационное оборудование 1 шт.

Комплект химических реактивов 1 шт.

Комплект коллекций 1 шт.

Физика

Оборудование для демонстрационных опытов 1 шт.

Оборудование для лабораторных работ и ученических опытов (на базе комплектов для ОГЭ) 8 шт.

ТЕХНОЛОГИЧЕСКАЯ НАПРАВЛЕННОСТЬ

Образовательный конструктор для практики блочного программирования с комплектом датчиков 1 шт.

Образовательный набор по механике, мехатронике и робототехнике 1 шт.

КОМПЬЮТЕРНОЕ ОБОРУДОВАНИЕ

Ноутбук 3 шт.

МФУ (принтер, сканер, копир) 1 шт.



**СТАНДАРТНЫЙ КОМПЛЕКТ
ПОСТАВЛЯЕТСЯ ЕДИНЫМ КОМПЛЕКТОМ И
НЕ ПОДЛЕЖИТ ДОУКОМПЛЕКТОВАНИЮ ЗА
СЧЕТ ДОПОЛНИТЕЛЬНОГО
ОБОРУДОВАНИЯ ПРОФИЛЬНОГО
КОМПЛЕКТА.**



* Для малокомплектных общеобразовательных организаций объем единиц средств обучения и воспитания представляется в меньшем количестве.

Вариант оснащения «Профильный комплект»

БАЗОВАЯ (ОБЯЗАТЕЛЬНАЯ) ЧАСТЬ

ЕСТЕСТВЕННОНАУЧНАЯ НАПРАВЛЕННОСТЬ

Цифровая лаборатория по биологии	3 шт.
Цифровая лаборатория по химии	3 шт.
Цифровая лаборатория по физике	3 шт.

КОМПЬЮТЕРНОЕ ОБОРУДОВАНИЕ

Ноутбук	3 шт.
МФУ (принтер, сканер, копир)	1 шт.

ПРОФИЛЬНЫЙ КОМПЛЕКТ

=

базовая (обязательная) часть

+

дополнительное оборудование (по
выбору)

ДОПОЛНИТЕЛЬНОЕ ОБОРУДОВАНИЕ

ЕСТЕСТВЕННОНАУЧНАЯ НАПРАВЛЕННОСТЬ

Цифровая лаборатория по биологии
Цифровая лаборатория по химии
Цифровая лаборатория по физике
Цифровая лаборатория по физиологии
Цифровая лаборатория по экологии
Цифровой микроскоп
Набор ОГЭ по химии
Учебная лаборатория по нейротехнологии

ТЕХНОЛОГИЧЕСКАЯ НАПРАВЛЕННОСТЬ

Образовательный конструктор для практики блочного программирования с комплектом датчиков
Образовательный набор по механике, мехатронике и робототехнике
Четырёхосевой учебный робот- манипулятор с модульными сменными насадками
Образовательный набор для изучения многокомпонентных робототехнических систем и манипуляционных роботов

КОМПЬЮТЕРНОЕ ОБОРУДОВАНИЕ

Ноутбук
Тележка-хранилище ноутбуков

* Для малокомплектных общеобразовательных организаций объем единиц средств обучения и воспитания представляется в меньшем количестве.

Особенности оснащения

СТАНДАРТНЫЙ КОМПЛЕКТ

ПРОФИЛЬНЫЙ КОМПЛЕКТ

Закупки осуществляются централизованно

- Образовательные организации самостоятельно не закупают указанные комплекты в рамках рассматриваемой поставки
- Образовательные организации осуществляют приёмку оборудования и средств обучения, осуществляют постановку на баланс, несут ответственность за использование по назначению и хранение (**ориентировочный срок поставки июль-август 2021**)

Оценка базовых потребностей

1. Учёт по демонстрационному оборудованию, посуде, препаратам и пр.
2. Цифровые лаборатории не учитываются

Подтверждающие документы

1. О наличии оборудования для хранения и использования химических реактивов
2. Об отсутствии оборудования, покрывающего базовые потребности

Оценка базовых потребностей

1. При наличии базового учебного оборудования осуществляется выбор профильного комплекта

Дополнительные возможности

1. Дополнительная часть профильного комплекта может быть усилена оборудованием из базовой части, либо выбором оборудования из вариативного блока



СТАНДАРТНЫЙ КОМПЛЕКТ СОДЕРЖИТ ХИМИЧЕСКИЕ РЕАКТИВЫ, ДЛЯ ОБРАЩЕНИЯ С КОТОРЫМИ НЕОБХОДИМО СПЕЦ.ОБОРУДОВАНИЕ



3

О рекомендациях по оформлению и зонированию помещений Центров «Точка роста».

Руководство по фирменному стилю

Руководство
по фирменному стилю



ОТВЕЧАЕТ НА ВОПРОСЫ:

- как выглядит логотип и элементы фирменного стиля?
- как можно и нельзя использовать логотип?
- как брендировать веб и промопродукцию?
- как и в каких случаях использовать кобрендинг с нацпроектом «Образование»?

Руководство по дизайну помещений



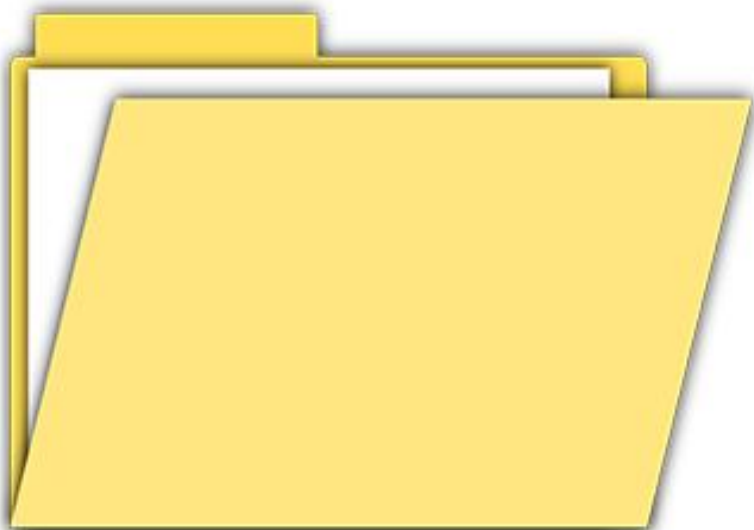
ОТВЕЧАЕТ НА ВОПРОСЫ:

- какие и сколько помещений включает Точка Роста?
- как брендировать помещения?

ВКЛЮЧАЕТ РЕКОМЕНДАЦИИ ПО:

- Подбору мебели
- Цветовым решениям
- Материалам отделки
- Навигации
- Декору

Папка с графическими элементами



ВКЛЮЧАЕТ МАКЕТЫ:

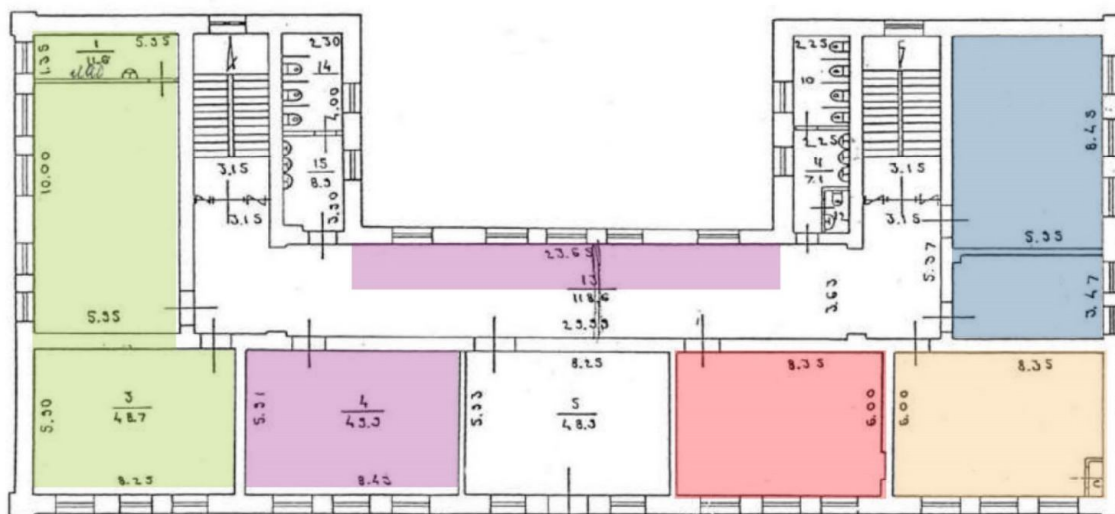
- Фирменного знака
- Фирменных элементов
- Интерьерные таблички, стенды, грамоты

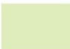




Главный вопрос: так сколько же помещений?

1. Количество и площадь помещений не регламентируются. Эти параметры зависят от уже сложившейся инфраструктуры школы.
2. **Администрация школы сама определяет** какие помещения относятся к Точке Роста исходя из основного условия организации центра -- **обеспечить полноценные практические зоны** для предметов естественно-научного и технологического профиля. Для этого предлагается организовать лаборатории: химическую, биологическую, физическую, технологическую.
3. Лаборатории проще всего организовать на базе уже существующих кабинетов физики, химии, биологии, математики, технологии (и прилегающих к ним подсобных помещений, лаборантских).
4. Рекомендуется организовывать и дополнительные рекреационные пространства (по необходимости). Это могут быть библиотеки, медиатеки, коворкинги, лектории, различные зоны отдыха). Их можно организовывать на базе существующих рекреаций, коридоров, библиотек, актовых залов).

Зонирование. Пример стандартной подачи вариант 1

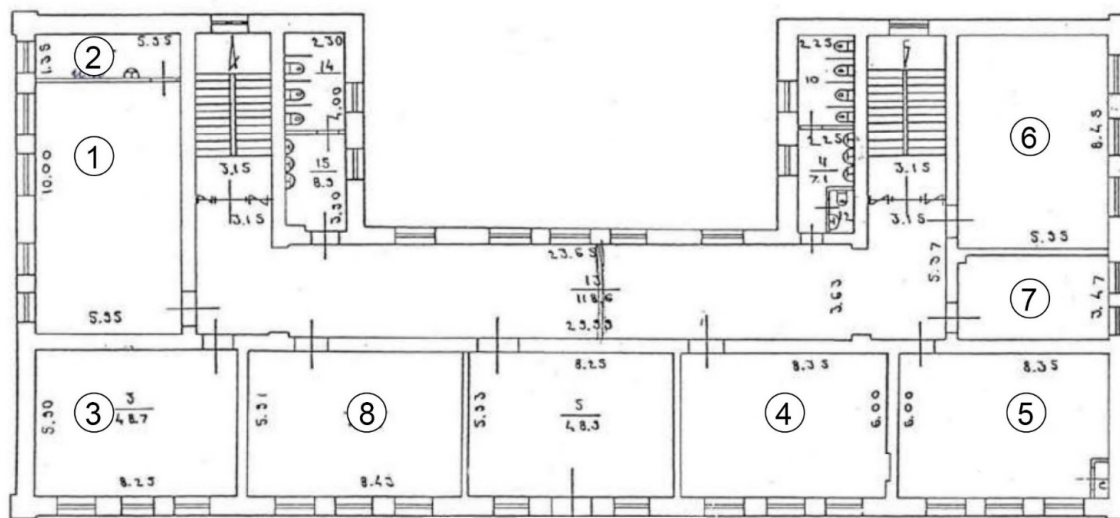
Зонирование. Центр «Точка роста»
на базе СОШ №1 с. Кисловка



- | | |
|---|---|
|  Лаборатория технологическая 60 м ² |  Лаборатория биологическая 40 м ² |
|  Рекреационные зоны 50 м ² |  Лаборатория химическая 40 м ² |
|  Лаборатория физическая 40 м ² | |

Зонирование. Пример стандартной подачи вариант 2

Зонирование. Центр «Точка роста»
на базе СОШ №1 с. Кисловка



Лаборатория технологическая:

- 1. Помещение 1
(столярно/слесарная обработка) 50 м²
- 2. Подсобное помещение 8 м²
- 3. Помещение 2 (робототехника
и информационные технологии) 40 м²

- 4. Физическая лаборатория 40 м²
- 5. Биологическая лаборатория 40 м²

Химическая лаборатория:

- 6. Помещение 1 45 м²
- 7. Лаборантская 12 м²

Желательная стилистика помещений

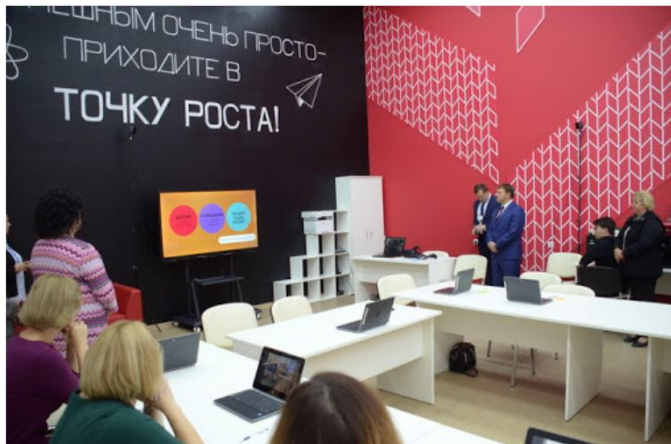
Основные тезисы:

1. Светлые пространства.
В преимуществе белый цвет.
2. Красный фирменный цвет может использоваться акцентно и в небольших количествах
3. Помещения могут быть и в нейтральных цветах (без ярких акцентов)
4. Более подробная информация см. «Руководство по проектированию и дизайну образовательного пространства».



ПЛОХО

1. Обилие цвета, слишком темные или контрастные цвета в одном помещении



Важно! Если в примерах знакомая Вам школа, проявите деликатность. Не следует критиковать или уличать коллег в несоответствии требованиям =)

ПЛОХО

2. Темные пастельные цвета



Важно! Если в примерах знакомая Вам школа, проявите деликатность. Не следует критиковать или уличать коллег в несоответствии требованиям =)

ПЛОХО

3. Слишком много брендинга (фирменных цветов, логотипов и пр. элементов)



Важно! Если в примерах знакомая Вам школа, проявите деликатность. Не следует критиковать или уличать коллег в несоответствии требованиям =)

ПЛОХО

4. Любые изменение фирменного знака
(шрифт, графика, цвета)



Чтобы такого не происходило, макеты для печати (трафаретов) следует брать только из оригинальных файлов оператора проекта (см. папку Графические элементы 2021). Не пытайтесь повторить фирменный знак самостоятельно!

Важно! Если в примерах знакомая Вам школа, проявите деликатность. Не следует критиковать или уличать коллег в несоответствии требованиям =)

ПЛОХО

5. Использование любых цветовых схем или технических характеристик фирменного знака кроме, предложенных в Руководстве по дизайну обр. пространства



Важно! Если в примерах знакомая Вам школа, проявите деликатность. Не следует критиковать или уличать коллег в несоответствии требованиям =)

4

Дорожная карта проекта, информационные ресурсы и каналы коммуникаций профессиональных сообществ Центров «Точка роста».

Дорожная карта:

№	Наименование мероприятия	Результат	Срок
1.	Утверждены : - должностное лицо в составе регионального ведомственного проектного офиса, ответственное за создание и функционирование центров «Точка роста»; - показатели деятельности центров «Точка роста»; - типовое Положение о деятельности Центров «Точка роста» на территории субъекта Российской Федерации – перечень общеобразовательных организаций, расположенных в сельской местности и малых городах, на базе которых планируется создание Центров «Точка роста».	Распорядительный акт регионального органа исполнительной власти, осуществляющего государственное управление в сфере образования (далее - распорядительный акт РОИВ)	не позднее 31 января X ² года
2.	Сформирован и согласован инфраструктурный лист	Письмо федерального оператора и распорядительный акт РОИВ	Согласно отдельному графику
3.	Объявлены закупки товаров, работ, услуг для создания Центров «Точка роста»	Извещения о проведении закупок	не позднее 1 апреля X года
4.	Сформированы проекты зонирования Центров «Точка роста»	Распорядительный акт РОИВ	не позднее 1 апреля X года
5.	Проведен мониторинг работ по приведению площадок	По форме, определяемой Минпросвещения России или Федеральным оператором	25 августа X года, далее ежегодно
6.	Начало работы Центров «Точка роста»	Информационное освещение в СМИ	1 сентября X года
7.	Ежеквартальный мониторинг выполнения показателей создания и функционирования центров «Точка роста»	Отчет Федеральному оператору по итогам мониторинга	1 октября X года, далее – ежеквартально в течение 2-х лет